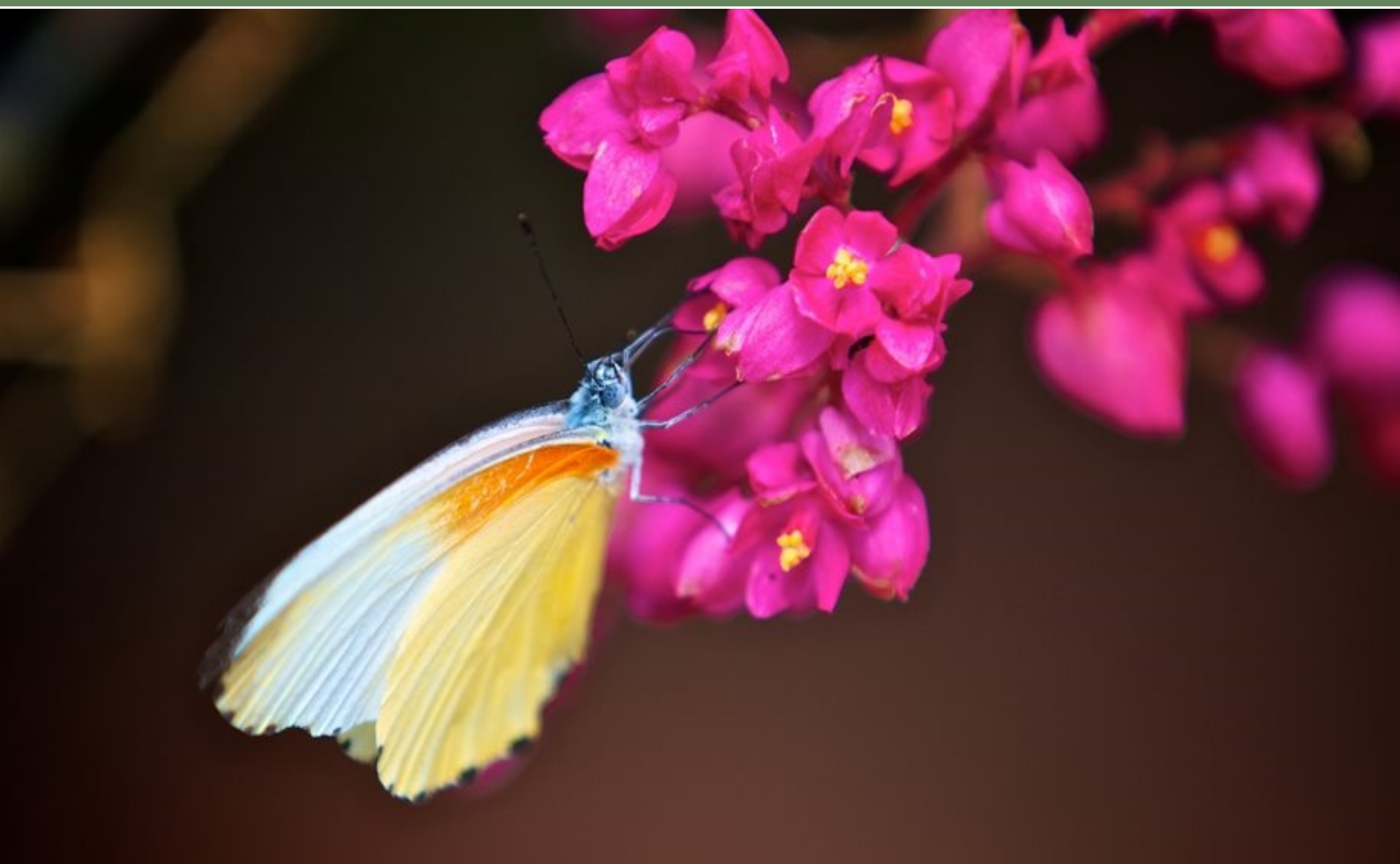




Albatros

Matkoja Ajatuksella ja Sydämellä



Hyvä tietää
Etelä-Afrikka

Hyvä tietää Etelä-Afrikasta

 Asukasluku
49 milj.

 Pääkaupunki
Pretoria

 Kielet
11 virallista kieltä
esimerkiksi:
zulu, xhosa,
afrikka, sepedi,
englanti,
setswana

 Uskonto
Kristinusko ja erilaisia afrikkalaisia uskontoja

 Valuutta
Randi

 Pinta-ala
1 219 090 km²

Tällä sivulla on tärkeää tietoa ennen matkaa ja matkalla Etelä-Afrikassa.

Ennen matkaa

Noin viikko ennen matkaa lähetämme sinulle sähköpostitse lentoliput ja tietokirjeen matkaan liittyen. Ota nämä tiedot matkalle mukaan.

Passi ja viisumi

Passin tulee olla voimassa 6 kuukautta matkan jälkeen. Etelä-Afrikkaan ei tarvita viisumia, kun matkan pituus on alle 90 päivää. Matkalaskussasi näkyy, mikäli tarvitsemme etukäteen kopion passisi kuvasivusta.

Rokotukset

Etelä-Afrikassa vaaditaan todistus keltakuumerokotuksesta matkailijoilta, jotka tulevat maista, joissa kuumetta esiintyy (Suomessa ei esiinny keltakuumetta). Krugerin kansallispuiston alueella esiintyy malariaa, joten suosittelemme ottamaan yhteyttä omaan lääkäriin ja neuvottelemaan estolääkityksen ottamisesta matkalle. Estolääkityksen lisäksi hyttysen pistoilta on hyvä suojautua käyttämällä hyttyskarkotteita, jotka sisältävät dietyylioluamidia (DEET) tai ovat esim. Raid-merkkisiä.

Maakohtaiset suositukset ja tietoa rokotuksista sekä

muista terveystietämisistä saat osoitteista www.rokote.fi sekä www.thl.fi.

Matkavakuutus

Tarkista ennen matkaa, että sinulla on matkan aikana voimassa oleva riittävän kattava matkavakuutus sekä matkatavaravakuutus. Varmista, että matkavakuutus sisältää myös peruutusturvan.

Sää

Voit tarkistaa matkakohteesi sään ennen matkalle lähtöä internetistä, esimerkiksi osoitteista www.foreca.fi tai www.cnn.com.

Käsimatkatavarat

Suosittellemme, että pakkaat tärkeimmät tavarat, kuten arvoesineet ja lääkkeet käsimatkatavaroihin. Jos tarvitset matkallasi lääkkeitä, kuljeta ne alkuperäisissä pakkauksissa, joissa on mukana lääkäriltä saamasi resepti. Lisätietoja ja pakkausohjeita saat tarvittaessa Finavian nettisivuilta: <http://www.finavia.fi> (Matkustajat/Pakkausohjeita).

Aikaero

Talviaika Suomessa ja Etelä-Afrikassa on sama.

Kesäaika Suomessa on tunnin Etelä-Afrikkaa jäljessä.

Juomaraha

Etelä-Afrikassa on tapana maksaa juomarahaa paikallisille oppaille, kuljettajille ja safarioppaille. Palvelualoilla työskenteleville juomaraha on suuri osa heidän palkkaansa. Olemme laskeneet juomarahan osuuden valmiiksi ja ilmoitamme sen matkakuvauksen yhteydessä nettisivuillamme. Emme ole sisällyttäneet juomarahan osuutta matkan hintaan, jokainen matkustaja itse päättää antamansa juomarahan suuruuden. Matkanjohtajalta voi aina kysyä neuvoa.

Valuutta ja luottokortti

Etelä-Afrikan valuutta on randi (1 randi=100 senttiä). Randeja voit vaihtaa etukäteen Suomessa. Matkalle on hyvä ottaa mukaan luottokortti (esim. Visa tai Mastercard), jotta voit tarvittaessa nostaa rahaa pankkiautomaateista.

Sähkö

220 V / 230 V. Etelä-Afrikkaan matkustaessa tarvitetset adapterin (pistorasioissa on kolme isoa pyöreää reikää).

Adaptoreita voi esim. ostaa Helsingin lentokentän elektroniikkamyymälöistä sekä suurimmista Etelä-Afrikan kaupungeista. Usein hotelleilla ja lodgeilla on myös muutama adapteri, joita voi tarvittaessa lainata.

Puhelin ja internet

Etelä-Afrikan maakoodi on 27. Jos haluat soittaa Suomeen: Näppäile ensin 00, sitten Suomen maakoodi

(358) ja viimeiseksi numero, johon haluat soittaa ilman ensimmäistä nollaa.

Verkon kattavuus vaihtelee eri puolilla maata.

Suurimmassa osassa hotelleja ja isommissa kaupungeissa sekä tietyillä safarileireillä on mahdollisuus käyttää nettiä, usein lisämaksua vastaan. Huomioithan kuitenkin, että verkon toimivuus ei välttämättä ole paras mahdollinen ja hinnat voivat olla korkeat.

Hygienia

Safarilodgeissa ja hotelleissa ruoka on hyvin keitettyä ja valmistettua. Vesijohtovesi on juomakelpoista useimmissa paikoissa, mutta suosittelemme ostamaan pullotettua juomavettä.

Pukeutuminen

Safareilla päivä alkaa varhain aamulla. Päivän ensimmäinen safari alkaa yleensä heti auringonnousun jälkeen, jolloin ulkona on viileää lukuunottamatta ajanjaksoa marraskuusta maaliskuuhun, jolloin lämpötilat ovat korkeat jo heti aamusta. Matkalle on hyvä ottaa mukaan lämmin paita tai takki. Kävellessä safarilla tulee liikkua nopeammin lämmiin. Jalassa tulisi olla hyvät kävelykengät, jotka peittävät koko jalkaterän. Suosittelemme hiekanväristä tai tummaa vaatekappausta. Vältä kirkkaita värejä. Ota mukaan myös aurinkovoide, hyttyskarkoite, lippalakki tai hattu ja kiikarit.

Useissa paikoissa on mahdollisuus pesulapalveluun.

Passi ja viisumi Etelä-Afrikassa sekä koronatilanteeseen liittyvät matkustussäännöt

Alla on tietoa passi- ja viisumimääräyksistä Etelä-Afrikkaan matkustettaessa. Lisäksi tietoa matkustusmääräyksistä korona-aikana.

Passin tulee olla voimassa 6 kuukautta matkan jälkeen. Etelä-Afrikkaan ei tarvita viisumia, kun matkan pituus on alle 90 päivää. Matkalaskussasi on maininta, mikäli tarvitsemme etukäteen kopion passisi kuvasivusta. Jos olet jonkun muun maan kansalainen, tarkistathan oman maasi viisumimääräykset ennen matkaa. Huomioi, että passissa on oltava 2 tyhjää sivua maahantulo- ja maastapoistumisleimoja tai mahdollista viisumia varten ja passin on oltava koneellisesti luettava.

Ennen matkaa lähetämme sinulle tietoa niistä maahantulosäännöistä, jotka koskevat matkakohdettasi. Maahantulosäännöt voivat kuitenkin muuttua hyvin lyhyellä varoitusajalla. Tämän vuoksi on tärkeää, että seuraat Ulkoministeriön matkustustiedotteita osoitteessa <https://um.fi> ja sen lentoyhtiön/lentoyhtiöiden sivuja, jotka liittyvät matkaasi. Tiedot voivat muuttua esim. sen osalta minkä tyyppisiä kasvomaskeja tulee lennoilla käyttää tai vaatiiko kohdamaa koronatestiä ja negatiivista testitulosta ennen matkustamista maahan. Jos matkaasi sisältyy välilaskullisia lentoja, huomioithan myös niiden maiden maahantulosäännöt, joihin teet ainoastaan välilaskun ja vaihdat konetta.

Sinun omalla vastuullasi on huolehtia siitä, että täytät kaikki ne ehdot, jotka ovat voimassa matkakohteessasi ennen matkasi lähtöpäivää. Mikäli matkalle pääsy estyy sen vuoksi, ettei voimassaolevia sääntöjä ja rajoituksia ole huomioitu, matkan hintaa ei palauteta.

Edellä mainitut koskevat kaikkia matkustajia, huolimatta siitä; oletko saanut koronarokotteet, et ole saanut koronarokotteita tai olet sairastanut koronan.

Etelä-Afrikassa ei ole tällä hetkellä erityisiä koronaan liittyviä matkustusrajoituksia (tilanne elokuussa 2022).

Jos sinulla on voimassaoleva EU-koronatodistus: suosittelemme ottamaan todistuksen mukaan matkalle sekä digitaalisena että paperisen versiona. Ota mukaan pankkitunnukset, jotta voit tarvittaessa matkan aikana kirjautua Omakantaan.

Mikäli et ole saanut koronarokotteita sinua koskee tällä hetkellä Etelä-Afrikkaan matkustettaessa samat säännökset kuin rokotukset saaneita. Huomioithan kuitenkin, että testi- ja koronatodistusvaatimukset voivat muuttua lyhyellä varoitusajalla.

Lue lisää ja seuraa Ulkoministeriön matkustustiedotteita: <https://um.fi/matkustustiedote/-/c/ZA>

Terveyden- ja hyvinvoinnin laitos: <https://thl.fi/fi/>

Terveys ja rokotukset Etelä-Afrikassa

Alla on lisätietoa, mikäli tarvitset erityisiä rokotuksia Etelä-Afrikkaan matkustettaessa.

Mikäli olet epävarma omasta rokotussuojastasi tai haluat muuta terveyteen liittyvää lisätietoa, otathan yhteyttä omaan lääkäriisi tai lue lisää: www.rokote.fi.

Rokotukset

Lyhyt matka, alle 3 viikkoa matkailualueille: hepatiitti A – jäykkäkouristus/kurkkumätä

Matkat yli 3 viikkoa: lavantauti – hepatiitti B

Pidemmät matkat: hepatiitti B – vesikauhu - tuberkuloosi

Malaria

Tärkeää: Malariahyttysset pistävät hämärän ja pimeän tultua.

Etelä-Afrikassa malariaa on havaittu alueella, jossa sijaitsee Krugerin kansallispuisto. Jos matkasi vie tälle alueelle, suosittelemme estolääkitystä.

Estolääkityksen lisäksi pistoilta tulee myös suojautua (hyttyskarkotteet tulisivat sisältää dietyylioluamidia (DEET) tai olla Autan-merkkisiä. Hyttysverkkojen tulisi olla kyllästettyjä tai mikäli mahdollista, käyttää ilmastointia hotelleissa).

Keltakuume

Keltakuumerokotus täytyi aiemmin uusia 10 vuoden välein. Tämä on nyt kuitenkin muuttunut, ja rokote tekee sinut immuuniksi keltakuumeelle eliniäksi.

Ilmasto ja sää Etelä-Afrikassa

Tällä sivulla on yleistietoa Etelä-Afrikan ilmastosta ja säästä. Alapuolella olevassa taulukossa on kaupunkikohtaisia lämpötiloja ja sademääriä.

	TAM	HEL	MAA	HUH	TOU	KES	HEI	ELO	SYY	LOK	MAR	JOU
Kapkaupunki												
Päivälämpötila	26	26	25	23	20	18	17	18	19	21	24	25
Yölämpötila	16	16	14	12	9	8	7	8	9	11	13	15
Sademäärä (mm)	14	16	21	41	68	93	83	77	41	3	1	17
Johannesburg												
Päivälämpötila	26	25	24	21	19	16	17	19	23	24	24	25
Yölämpötila	15	14	13	10	7	4	4	6	9	11	13	14
Sademäärä (mm)	125	90	91	54	13	9	4	6	27	72	117	105

Etelä-Afrikassa vallitsee subtrooppinen ilmasto. Kapkaupungin alueella, Etelä-Afrikan lounaiskulmassa on pääosin kuiva ilmasto ja runsaasti auringonpaistetta. Ilmasto muuttuu merkittävästi pohjoiseen siirryttäessä. Kaakkoisrannikko on maan kosteinta aluetta. Vuoristoalueilla on paikoin talvisin lunta. Etelä-Afrikassa on talviaika kesä- ja elokuun välillä.